



АДМИНИСТРАЦИЯ ГОРОДА ПЕРМИ
ДЕПАРТАМЕНТ ЗЕМЕЛЬНЫХ ОТНОШЕНИЙ

РЕШЕНИЕ

о размещении объектов № 2280 от 06.12.2019

г. Пермь, ул. Сибирская, 15

Департамент земельных отношений Администрации города Перми в соответствии с пунктом 3 ст. 39.36 Земельного кодекса Российской Федерации, Положением о порядке и условиях размещения объектов на землях или земельных участках, находящихся в государственной или муниципальной собственности, на территории Пермского края без предоставления земельных участков и установления сервитутов, публичног сервитута, утвержденным постановлением Правительства Пермского края от 22.07.2015 № 478-п

разрешает УКС администрации города Перми (ИНН 5902999196, ОГРН 1145958065307, место нахождения: 614007 г. Пермь, ул. Народовольческая, 42)

размещение объекта проезды, в том числе вдольтрассовые, и подъездные дороги, для размещения которых не требуется разрешения на строительство (временный проезд к объекту строительства)

на землях: государственная собственность на которые не разграничена

на срок 1 год

местоположение: г. Пермь, Мотовилихинский район, между земельными участками с кадастровыми номерами 59:01:3911614:33, 59:01:3911614:496.

Территория, согласно схеме, расположена в зонах с особыми условиями использования территорий: санитарно-защитная зона 2-го и 3-го водоводов Технологического комплекса «Сети водоводов города Перми» от насосной станции Центральная подзона до ул. 2-й Чермозской, охранный зона объектов электросетевого хозяйства, приаэродромная территория аэродрома аэропорта Большое Савино.

УКС администрации города Перми:

1. Соблюдать санитарные правила и нормативы, утвержденные постановлением Главного государственного врача РФ от 14.03.2002 № 10 «О введении в действие Санитарных правил и норм «Зоны санитарной охраны источников водоснабжения и водопроводов питьевого назначения. СанПиН 2.1.4.1110-02».

2. Соблюдать правила охраны электрических сетей, установленные постановлением Правительства Российской Федерации от 24.02.2009 № 160 «О порядке установления охранных зон объектов электросетевого хозяйства и особых условий использования земельных участков, расположенных в границах таких зон».

3. Соблюдать правила охранных зон воздушного пространства, установленные постановлением Правительства Российской Федерации от 11.03.2010 № 138 «Об утверждении Федеральных правил использования воздушного пространства Российской Федерации».

Приложение: схема предполагаемых к использованию земель или части земельного участка с координатами поворотных точек границы земельного участка (на 1 л. в 1 экз.).

Начальник отдела предоставления
земельных участков по работе
с юридическими лицами



Н.М. Санникова

Схема предполагаемых к использованию земель или части земельного участка

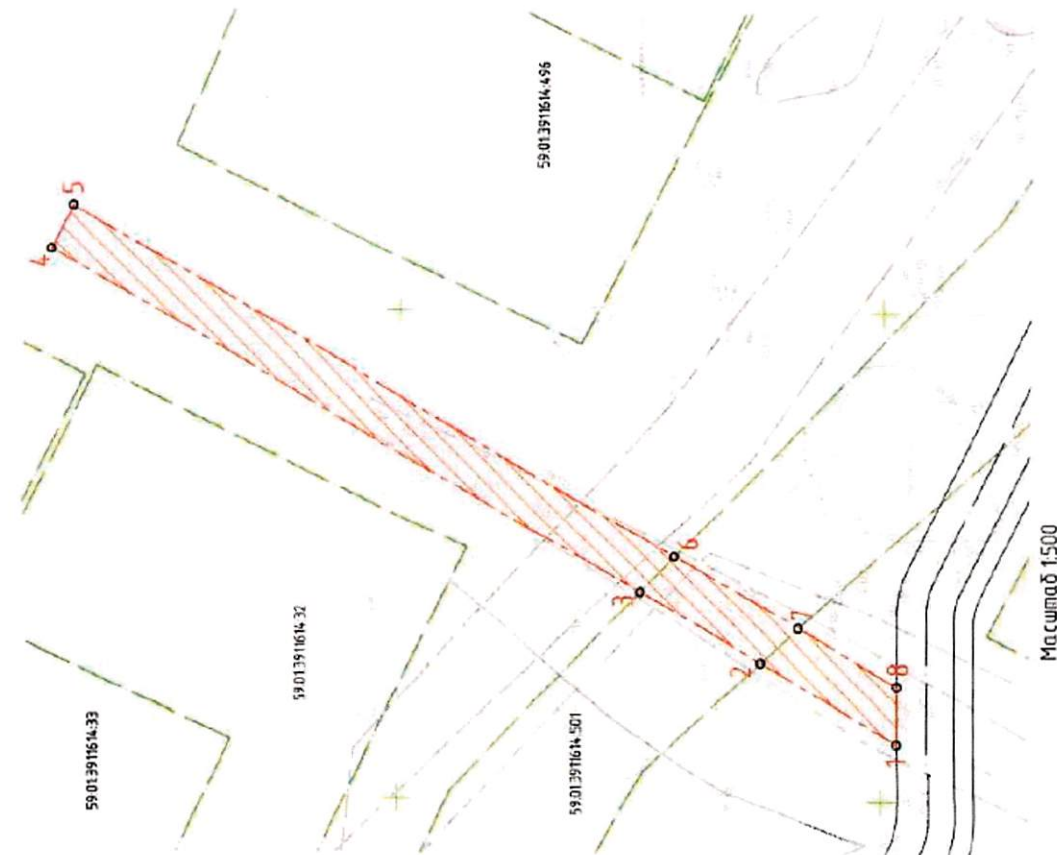
Объект. Временный проезд к объекту строительства

Месторасположение земельного участка. Пермский край, г.Пермь, Мотовилихинский район, между земельными участками с кат 59.01.3911614.33, 59.01.3911614.496

Площадь земель или части земельного участка: 497,83 м²

Категория земель. Земли населенных пунктов.

Вид разрешенного использования: проезды, в том числе для транспорта, и подъезды к дорогам, для размещения которых не требуется разрешения на строительство



Важность координат

Номер точки	Координаты	
	X	Y
1	523798.37	2238405.96
2	523812.44	2238414.01
3	523824.93	2238421.14
4	523835.99	2238435.99
5	523883.78	2238460.48
6	523811.35	2238424.85
7	523808.55	2238417.54
8	523798.37	2238411.74

Условные обозначения и изображения

Условные обозначения и изображения	Наименование
	Граница образуемого участка
	Граница соседних земельных участков
	Кадастровый номер земельного участка
	Надписи номеров вновь образованных характерных точек

Описание границ смежных землепользований

1-2, 2-7, 7-8, 8-1 земли неразграниченной государственной собственности (земли г.Перми);
3-4, 4-5, 5-6, 6-3 земли неразграниченной государственной собственности (земли г.Перми);

2-3, 3-6, 6-7, 7-2 земельный участок по ул.Ивана Франко в Мотовилихинском районе г.Перми (№ 59.01.3911614.501).



К.К. Тарасов

Верно

(подпись)

ЛЗ

Сидорова